



แผนบริหารจัดการความเสี่ยง

ประจำปีงบประมาณ พ.ศ. ๒๕๖๕



เทศบาลตำบลหาดเสี้ยว ๓๐๙ หมู่ ๓ ตำบลหาดเสี้ยว อำเภอสรีษัชนาลัย จังหวัดสุโขทัย ๖๔๑๓๐

คำนำ

การบริหารความเสี่ยงเป็นหน้าที่ของทุกคนในองค์กรตั้งแต่ผู้บริหารจนถึงเจ้าหน้าที่ทุกระดับ เพราะการบริหารความเสี่ยงที่มีประสิทธิภาพ ต้องเริ่มตั้งแต่การกำหนดกลยุทธ์ด้วยการมองภาพรวมทั้งหมด ขององค์กรโดยคำนึงถึงเหตุการณ์หรือปัจจัยเสี่ยงที่สามารถส่งผลกระทบต่อมูลค่ารวมขององค์กร แล้วกำหนด แผนการจัดการความเสี่ยง เพื่อให้ความเสี่ยงองค์กรอยู่ในระดับที่สามารถยอมรับและจัดการได้ เพื่อการสร้าง หลักประกันที่องค์กรจะสามารถบรรลุเป้าหมายที่ตั้งไว้

คณะกรรมการบริหารความเสี่ยง เทศบาลตำบลหาดเสี้ยว ได้จัดทำแผนบริหารความเสี่ยง ประจำปีงบประมาณ พ.ศ. ๒๕๖๕ ขึ้น เพื่อให้ผู้บริหารและผู้ปฏิบัติงานทุกฝ่ายมีความเข้าใจถึงกระบวนการ บริหารความเสี่ยง สามารถดำเนินการบริหารความเสี่ยงตามกระบวนการบริหารความเสี่ยงที่ได้กำหนดไว้ในแผน ซึ่งเป็นการลดมูลเหตุและโอกาสที่จะเกิดความเสียหาย ให้ระดับความเสี่ยงและขนาดของความเสียหาย ที่จะเกิดขึ้นอยู่ในระดับที่สามารถยอมรับได้ ประเมินได้ ควบคุมได้ และตรวจสอบได้อย่างมีระบบ

แผนบริหารความเสี่ยงนี้ จะบรรลุวัตถุประสงค์ตามความคาดหวังได้ก็ต่อเมื่อได้มีการนำแผน ไปสู่การปฏิบัติอย่างเป็นรูปธรรมของผู้บริหารและเจ้าหน้าที่ผู้ปฏิบัติงานทุกฝ่าย ที่จะให้ความร่วมมือในการ นำไปดำเนินการต่อ และหวังเป็นอย่างยิ่งว่าแผนบริหารความเสี่ยงฉบับนี้ จะเป็นประโยชน์แก่การปฏิบัติงาน ของบุคลากรที่เกี่ยวข้องทุกระดับ รวมทั้งเป็นประโยชน์ต่อการพัฒนางานของเทศบาลตำบลหาดเสี้ยว ต่อไป

คณะกรรมการบริหารความเสี่ยง

เทศบาลตำบลหาดเสี้ยว

ตุลาคม ๒๕๖๔

สารบัญ

บทนำ	๑
๑. หลักการและเหตุผล	๑
๒. วัตถุประสงค์ของแผนบริหารความเสี่ยง	๑
๓. เป้าหมาย	๒
๔. ประโยชน์ของการบริหารความเสี่ยง	๒
๕. นิยามความเสี่ยง	๓
บทที่ ๒ ข้อมูลพื้นฐานของเทศบาลตำบลหาดเลี้ยว	๔
๑. ประวัติความเป็นมา	๔
๒. วิสัยทัศน์	๔
๓. ยุทธศาสตร์	๔
๔. เป้าประสงค์	๔
๕. ค่าเป้าหมาย	๔
๖. กลยุทธ์ (พันธกิจ)	๕
๗. แผนงาน	๕
๘. โครงสร้างหน่วยงาน	๖
บทที่ ๓ แนวทางการบริหารความเสี่ยง	๙
๑. แนวทางดำเนินงานและกลไกการบริหารความเสี่ยง	๙
๒. โครงสร้างการบริหารความเสี่ยง	๑๐
บทที่ ๔ กระบวนการบริหารความเสี่ยง	๑๒
๑. การระบุความเสี่ยง	๑๒
๒. การประเมินความเสี่ยง	๑๒
๓. การจัดการความเสี่ยง	๑๒
๔. การรายงานและติดตามผล	๑๒
๕. การประเมินผลการบริหารจัดการความเสี่ยง	๑๒
๖. การทบทวนการบริหารจัดการความเสี่ยง	๑๒
บทที่ ๕ แผนบริหารความเสี่ยง	๒๑
ภาคผนวก	

บทที่ ๑ บทนำ

๑. หลักการและเหตุผล

ตามแนวทางการบริหารจัดการภาครัฐแนวใหม่ ได้ให้ความสำคัญกับ “การบริหารความเสี่ยง” ซึ่งเป็นเครื่องมือสำคัญต่อการบริหารเชิงยุทธศาสตร์ ในการผลักดันให้ภาครัฐดำเนินงานบรรลุตามวัตถุประสงค์

การบริหารความเสี่ยงที่ดี คือ บุคลากรที่เกี่ยวข้องภายในองค์กรได้มีส่วนร่วมในการวิเคราะห์ การตรวจสอบ ประเมินความเสี่ยงและผลกระทบที่อาจเกิดขึ้นกับองค์กรอยู่เสมอ รวมทั้งร่วมกันวางแผน ป้องกันและควบคุมให้เหมาะสมกับภารกิจ เพื่อลดสภาพปัญหาหรือหลีกเลี่ยงความเสี่ยงที่อาจเกิดขึ้นและสร้างความเสียหายหรือความสูญเสียให้กับองค์กรได้ ส่วนราชการต้องมีการวิเคราะห์และจัดทำแผนบริหารความเสี่ยงเพื่อเตรียมการรองรับการเปลี่ยนแปลงที่อาจเกิดขึ้นจากการดำเนินแผนงาน/โครงการที่สำคัญซึ่งต้องครอบคลุมความเสี่ยงในด้านธรรมาภิบาล ในการป้องกันข้อผิดพลาดหรือลดโอกาสที่จะทำให้องค์กรเกิดความเสียหายโดยให้ระดับความเสี่ยงและผลกระทบที่เกิดขึ้นในอนาคตอยู่ในระดับที่สามารถรับได้ และมีการติดตามประเมินผลได้อย่างมีประสิทธิภาพ ดังนั้น เทศบาลตำบลหาดเสี้ยว จึงได้จัดทำคู่มือการบริหารความเสี่ยง ประจำปีงบประมาณ ๒๕๖๕ ขึ้น เพื่อเป็นเครื่องมือทางกลยุทธ์ที่สำคัญตามหลักการกำกับดูแลที่ดีโดยจะช่วยให้การบริหารงานและการตัดสินใจด้านต่างๆ เช่น การวางแผน การติดตามควบคุม และวัดผลการปฏิบัติงาน ตลอดจนการใช้ทรัพยากรต่างๆ อย่างเหมาะสมและมีประสิทธิภาพมากขึ้น ลดการสูญเสียและโอกาสที่ทำให้เกิดความเสียหายแก่องค์กรอันจะส่งผลให้การบริหารปฏิบัติงานตามโครงการและภารกิจบรรลุเป้าหมายอย่างมีประสิทธิภาพ นอกจากนี้ การจัดทำระบบบริหารความเสี่ยงและควบคุมภายในยังมีส่วนช่วยให้เกิดการพัฒนาความสัมพันธ์ภายในองค์กร นำมาซึ่งการประสานการทำงาน การติดต่อแลกเปลี่ยนข้อมูลและความร่วมมือในการดำเนินงานต่างๆ เพื่อให้บรรลุเป้าหมายในการบริหารราชการต่อไป

๒. วัตถุประสงค์ของแผนบริหารความเสี่ยง

- ๑) เพื่อให้ผู้บริหารและผู้ปฏิบัติงาน เข้าใจหลักการ และกระบวนการบริหารความเสี่ยงของเทศบาลตำบลหาดเสี้ยว
- ๒) เพื่อให้ผู้ปฏิบัติงานได้รับทราบขั้นตอน และกระบวนการในการวางแผนบริหารความเสี่ยง
- ๓) เพื่อให้มีการปฏิบัติตามกระบวนการบริหารความเสี่ยงอย่างเป็นระบบและต่อเนื่อง
- ๔) เพื่อใช้เป็นเครื่องมือในการบริหารความเสี่ยงของเทศบาลตำบลหาดเสี้ยว
- ๕) เพื่อเป็นเครื่องมือในการสื่อสารและสร้างความเข้าใจ ตลอดจนเชื่อมโยงการบริหารความเสี่ยง กับกลยุทธ์ของเทศบาลตำบลหาดเสี้ยว
- ๖) เพื่อลดโอกาสและผลกระทบของความเสี่ยงที่จะเกิดขึ้นกับองค์กร

๓. เป้าหมาย

- ๑) ผู้บริหารและปฏิบัติงาน มีความรู้ความเข้าใจเรื่องการบริหารความเสี่ยง เพื่อนำไปใช้ในการดำเนินงานตามยุทธศาสตร์ และแผนปฏิบัติงานประจำปีให้บรรลุตามวัตถุประสงค์และเป้าหมายที่กำหนดไว้
- ๒) ผู้บริหารและปฏิบัติงาน สามารถระบุความเสี่ยง วิเคราะห์ความเสี่ยง ประเมินความเสี่ยง และจัดการความเสี่ยงให้อยู่ในระดับที่ยอมรับได้
- ๓) สามารถนำแผนบริหารความเสี่ยงไปใช้ในการบริหารงานที่รับผิดชอบ
- ๔) เพื่อพัฒนาความสามารถของบุคลากรและกระบวนการดำเนินงานภายในองค์กรอย่างต่อเนื่อง
- ๕) ความรับผิดชอบต่อความเสี่ยงและการบริหารความเสี่ยงถูกกำหนดขึ้นอย่างเหมาะสมทั่วทั้งองค์กร
- ๖) การบริหารความเสี่ยงได้รับการปลูกฝังให้เป็นวัฒนธรรมขององค์กร

๔. ประโยชน์ของการบริหารความเสี่ยง

การดำเนินการบริหารความเสี่ยงจะช่วยให้ผู้บริหารมีข้อมูลที่ใช้ในการตัดสินใจได้ดียิ่งขึ้นและทำให้องค์กรสามารถจัดการกับปัญหาอุปสรรคและอยู่รอดได้ในสถานการณ์ที่ไม่คาดคิดหรือสถานการณ์ที่อาจทำให้องค์กร เกิดความเสียหาย

ที่คาดหวังว่าจะได้รับจากการดำเนินการบริหารความเสี่ยง มีดังนี้

- ๑) เป็นส่วนหนึ่งของหลักการบริหารกิจการบ้านเมืองที่ดี การบริหารความเสี่ยงจะช่วยคณะกรรมการบริหารความเสี่ยงและผู้บริหารทุกระดับตระหนักถึงความเสี่ยงหลักที่สำคัญ และสามารถทำหน้าที่ในการกำกับดูแลองค์กรได้อย่างมีประสิทธิภาพและประสิทธิผลมากยิ่งขึ้น
- ๒) สร้างฐานข้อมูลที่มีประโยชน์ต่อการบริหารและการปฏิบัติงานในองค์กร การบริหารความเสี่ยงจะเป็นแหล่งข้อมูลสำหรับผู้บริหารในการตัดสินใจด้านต่างๆ ซึ่งรวมถึงการบริหารความเสี่ยงซึ่งตั้งอยู่บนสมมติฐานในการตอบสนองต่อเป้าหมายและภารกิจหลักขององค์กรรวมถึงระดับความเสี่ยงที่ยอมรับได้
- ๓) ช่วยสะท้อนให้เห็นภาพรวมของความเสี่ยงต่างๆ ที่สำคัญได้ทั้งหมด การบริหารความเสี่ยงจะทำให้บุคลากรภายในองค์กรมีความเข้าใจถึงเป้าหมายและภารกิจหลักขององค์กรและตระหนักถึงความเสี่ยงสำคัญส่งผลกระทบต่อองค์กรได้อย่างครบถ้วน ซึ่งครอบคลุมความเสี่ยงธรรมาภิบาล
- ๔) เป็นเครื่องมือที่สำคัญในการบริหารงาน การบริหารความเสี่ยงเป็นเครื่องมือที่ช่วยให้ผู้บริหารสามารถมั่นใจได้ว่าความเสี่ยงได้รับการจัดการอย่างเหมาะสมและทันเวลา รวมทั้งเป็นเครื่องมือที่สำคัญของผู้บริหาร ในการบริหารงานและการตัดสินใจในด้านต่างๆ เช่น การวางแผนการกำหนดกลยุทธ์ การติดตามควบคุมและวัดผลการปฏิบัติงาน ซึ่งส่งผลให้การดำเนินงานของสถาบันเป็นไปตามเป้าหมายที่กำหนด และสามารถปกป้องผลประโยชน์ รวมทั้งเพิ่มมูลค่าแก่องค์กร
- ๕) ช่วยให้การพัฒนาองค์กรเป็นไปในทิศทางเดียวกัน การบริหารความเสี่ยงทำให้รูปแบบการตัดสินใจในระดับการปฏิบัติงานขององค์กรมีการพัฒนาไปในทิศทางเดียวกัน เช่น การตัดสินใจโดยที่ผู้บริหารมีความเข้าใจในกลยุทธ์ วัตถุประสงค์ขององค์กร และระดับความเสี่ยงอย่างชัดเจน

๖) ช่วยให้การพัฒนาการบริหารและจัดสรรทรัพยากรเป็นไปอย่างมีประสิทธิภาพ และ

ประสิทธิผล การจัดสรรทรัพยากรเป็นไปอย่างเหมาะสม โดยพิจารณาถึงระดับความเสี่ยงในแต่ละกิจกรรม และการเลือกใช้มาตรการในการบริหารความเสี่ยง เช่น การใช้ทรัพยากรสำหรับกิจกรรมที่มีความเสี่ยงต่ำและกิจกรรมที่มีความเสี่ยงสูงย่อมแตกต่างกัน หรือการเลือกใช้มาตรการแต่ละประเภทย่อมใช้ทรัพยากรแตกต่างกัน เป็นต้น

๕. นิยามความเสี่ยง

ความเสี่ยง (Risk) คือ เหตุการณ์ที่มีโอกาสเกิดขึ้นได้ในอนาคต หรือการกระทำใดๆ ที่อาจเกิดขึ้นภายใต้สถานการณ์ที่ไม่แน่นอน และส่งผลกระทบต่อหรือสร้างความเสียหาย (ทั้งที่เป็นตัวเงินและไม่เป็นตัวเงิน) หรือก่อให้เกิดความล้มเหลวหรือลดโอกาสที่จะบรรลุวัตถุประสงค์และเป้าหมายขององค์กร

ลักษณะของความเสี่ยง สามารถแบ่งออกได้เป็น ๓ ส่วน ดังนี้

๑) ปัจจัยเสี่ยง คือ สาเหตุที่จะทำให้เกิดความเสี่ยง

๒) เหตุการณ์เสี่ยง คือ เหตุการณ์ที่ส่งผลกระทบต่อการดำเนินงาน หรือ นโยบาย

๓) ผลกระทบของความเสี่ยง คือ ความรุนแรงของความเสียหายที่น่าจะเกิดขึ้นจาก

เหตุการณ์เสี่ยง

การบริหารความเสี่ยง (Risk Management) คือ กระบวนการที่ใช้ในการบริหารจัดการปัจจัยเสี่ยงต่างๆ เพื่อให้โอกาสที่จะเกิดเหตุการณ์ความเสี่ยงลดลง หรือผลกระทบของความเสียหายจากเหตุการณ์ความเสี่ยงลดลงอยู่ในระดับที่องค์กรยอมรับได้ การจัดการความเสี่ยงต้องมองปัญหาความเสี่ยงแบบองค์รวม ดังนั้น การจัดการความเสี่ยงที่เหมาะสมจะต้องอาศัยการมีส่วนร่วมจากผู้บริหารและผู้ปฏิบัติการจากทุกระดับร่วมกัน พิจารณาทั้งความเสี่ยงที่ยอมรับได้ และระดับความเสี่ยงที่ยอมรับได้ เพื่อให้เกิดความเข้าใจและเห็นพ้องร่วมกันทั่วทั้งองค์กรจึงจะสามารถควบคุมความเสี่ยงให้อยู่ในระดับที่องค์กรยอมรับได้

ระบบบริหารความเสี่ยง (Risk Management System)

ระบบบริหารความเสี่ยง หมายถึง ระบบการบริหารปัจจัย และควบคุมกิจกรรม รวมทั้งกระบวนการดำเนินงานต่างๆ เพื่อลดมูลเหตุของแต่ละโอกาสที่องค์กรจะเกิดความเสียหาย ให้ระดับของความเสี่ยงและผลกระทบที่จะเกิดขึ้นในอนาคตอยู่ในระดับที่องค์กรยอมรับได้ ประเมินได้ ควบคุมได้ และตรวจสอบได้อย่างมีระบบ โดยคำนึงถึงการบรรลุเป้าหมาย ทั้งในด้านกลยุทธ์ การปฏิบัติตามกฎระเบียบ การเงิน และชื่อเสียงขององค์กรเป็นสำคัญ โดยได้รับการสนับสนุนและการมีส่วนร่วมในการบริหารความเสี่ยงจากหน่วยงานทุกระดับทั่วทั้งองค์กร

บทที่ ๒ ข้อมูลพื้นฐานของเทศบาลตำบลหาดเสี้ยว

๑. ประวัติความเป็นมา

เทศบาลตำบลหาดเสี้ยว ได้จัดตั้งเป็นเทศบาลเมื่อวันที่ ๒๔ พฤษภาคม ๒๕๔๒ โดยมีพื้นที่ครอบคลุมตำบลหาดเสี้ยวทั้งตำบล ซึ่งตั้งอยู่ทางทิศเหนือของอำเภอสวรรคโลก จังหวัดสุโขทัย มีอาณาเขตติดต่อ ดังนี้

ทิศเหนือ	จดกับเขต ตำบลป่าจ้าว
ทิศใต้	จดกับเขตตำบลหนองอ้อ และตำบลท่าชัย
ทิศตะวันออก	จดกับเขตติดกับตำบลหนองอ้อ
ทิศตะวันตก	จดกับเขตตำบลบ้านแก่ง

เทศบาลตำบลหาดเสี้ยว เนื้อที่ ๔๔ ตารางกิโลเมตร หรือประมาณ ๒๗,๕๐๐ ไร่ เป็นพื้นที่อยู่อาศัย ๘๐๐ ไร่ พื้นที่ทำการเกษตร ๓,๙๑๕ ไร่ พื้นที่สาธารณะ ๔๔๔ ไร่ มีประชากรอาศัยอยู่ในพื้นที่จำนวน ๓,๖๐๓ครัวเรือน ๖,๕๗๕ คน แยกเป็นชาย ๓,๐๘๙ คน หญิง ๓,๔๘๖ คน

๒. วิสัยทัศน์

“หาดเสี้ยวเมืองน่าอยู่ ควบคู่การศึกษา พัฒนาสังคมและสิ่งแวดล้อม เพียบพร้อมประเพณีวัฒนธรรม น้อมนำธรรมมาภิบาลบนพื้นฐานเศรษฐกิจพอเพียง”

๓. ยุทธศาสตร์

๑. ยุทธศาสตร์พัฒนาโครงสร้างพื้นฐานสาธารณูปโภคและสาธารณูปการ
๒. ยุทธศาสตร์การพัฒนาระบบการศึกษา ศาสนา ศิลปวัฒนธรรมท้องถิ่นกีฬา นันทนาการ การท่องเที่ยว
๓. ยุทธศาสตร์การพัฒนาเศรษฐกิจ
๔. ยุทธศาสตร์ด้านการพัฒนาคุณภาพชีวิตและคุณค่าทางสังคม
๕. ยุทธศาสตร์ด้านการพัฒนาประสิทธิภาพการเมืองการบริหารและพัฒนาบุคลากรท้องถิ่น
๖. ยุทธศาสตร์ด้านการพัฒนาระบบการจัดการทรัพยากรธรรมชาติและสิ่งแวดล้อม

๔. เป้าประสงค์

- ๑) ประชาชนมีโครงสร้างพื้นฐานที่ครอบคลุมและได้มาตรฐาน มีแหล่งน้ำเพียงพอ
- ๒) เพื่อส่งเสริมสนับสนุนระบบการศึกษา ศาสนา วัฒนธรรม กีฬา และการท่องเที่ยว
- ๓) ส่งเสริมประกอบอาชีพตามแนวทางเศรษฐกิจพอเพียง
- ๔) ประชาชนมีคุณภาพชีวิตที่ดี มีความปลอดภัย และได้รับการสงเคราะห์
- ๕) เพิ่มประสิทธิภาพการเมือง การบริหาร โดยเปิดโอกาสให้ประชาชนมีส่วนร่วม
- ๖) ทรัพยากรธรรมชาติและสิ่งแวดล้อมได้รับการบริหาร

๕. ค่าเป้าหมาย (ปีงบประมาณ พ.ศ. ๒๕๖๕)

- ๑) การพัฒนาโครงสร้างพื้นฐาน จำนวน ๔ โครงการ
- ๒) การพัฒนาระบบการศึกษา จำนวน ๓๗ โครงการ
- ๓) การพัฒนาเศรษฐกิจ จำนวน ๓ โครงการ
- ๔) การพัฒนาคุณภาพชีวิตและคุณค่าทางสังคม จำนวน ๓๐ โครงการ
- ๕) การพัฒนาประสิทธิภาพ การเมืองการบริหาร จำนวน ๑๐ โครงการ
- ๖) การพัฒนาระบบการจัดการทรัพยากรธรรมชาติ จำนวน ๙ โครงการ

๖. กลยุทธ์ (พันธกิจ)

เทศบาลตำบลหาดเสี้ยว มีหน้าที่สำคัญในการบำบัดทุกข์บำรุงสุข ประชาชนในท้องถิ่นร่วมสร้างสรรค์สังคม ให้เข้มแข็ง พัฒนางานด้านเศรษฐกิจ สังคม การเมือง การปกครองในพื้นที่เพื่อสนองความต้องการของประชาชนและท้องถิ่น โดยให้สอดคล้องกับแผนพัฒนาจังหวัด แผนพัฒนาระดับภาคและแผนพัฒนาระดับชาติ เพื่อให้ความมุ่งหมายสัมฤทธิ์ผล ตามวิสัยทัศน์การพัฒนาเทศบาล จึงได้กำหนดภารกิจหลักไว้ ดังนี้

๑. การบริหารจัดการใช้ที่ดินและผังเมือง บริการโครงสร้างพื้นฐานที่สอดคล้องกับผังเมือง พัฒนาและปรับปรุงระบบสาธารณูปโภค สาธารณูปการ พัฒนาระบบการจราจร ก่อสร้างและปรับปรุงแหล่งน้ำเพื่ออุปโภคและการเกษตร

๒. ส่งเสริมการพัฒนาการศึกษาทั้งในระบบและนอกระบบ ให้สอดคล้องกับแผนพัฒนาการศึกษา

๓. ส่งเสริมและสนับสนุนการพัฒนาอาชีพ เพิ่มรายได้ และการมีงานทำเพื่อแก้ไขปัญหาความยากจน

๔. เสริมสร้างความเข้มแข็งของครอบครัวและชุมชน ให้ความรู้ด้านสุขภาพอนามัยและบริการสาธารณสุขขั้นพื้นฐานแก่ประชาชน

๕. ส่งเสริมและสนับสนุนให้ประชาชนมีส่วนร่วมทางราชการเมืองในทุกระดับ

๖. บริหารจัดการทรัพยากรธรรมชาติและสิ่งแวดล้อมอย่างยั่งยืน

๗. แผนงาน

๑. แผนงานบริหารงานทั่วไป

๒. แผนงานการรักษาความสงบภายใน

๓. แผนงานการศึกษา

๔. แผนงานสาธารณสุข

๕. แผนงานเคหะและชุมชน

๖. แผนงานสร้างความเข้มแข็งของชุมชน

๗. แผนงานการศาสนาและวัฒนธรรมและนันทนาการ

๘. แผนงานการเกษตร

๙. แผนงานการพาณิชย์

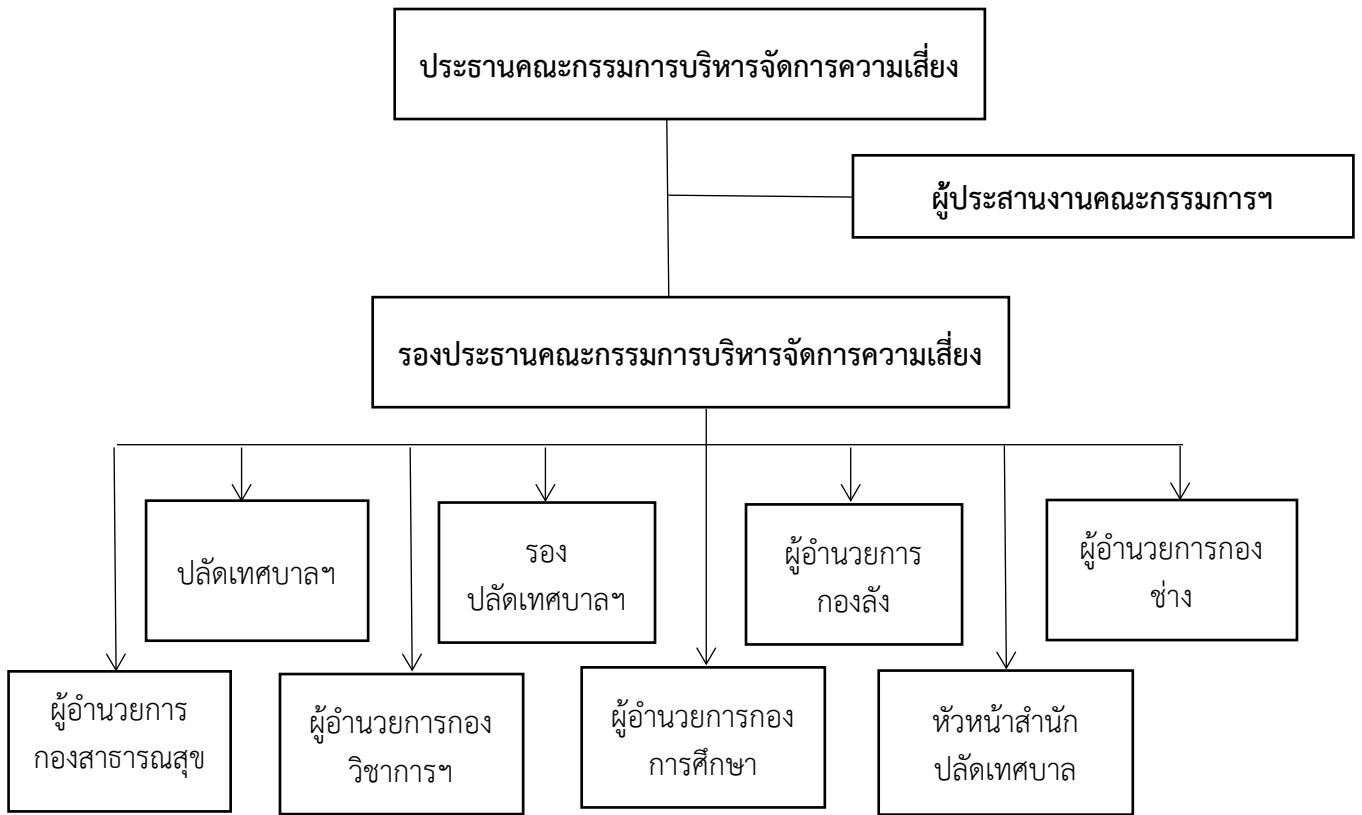
๑๐. แผนงานงบกลาง

๘. โครงสร้างหน่วยงาน

เพื่อให้การบริหารจัดการความเสี่ยงของเทศบาลตำบลหาดเสี้ยว สามารถนำไปปฏิบัติได้อย่างมีประสิทธิภาพและเกิดประสิทธิผล จึงกำหนดให้มี “คณะกรรมการบริหารจัดการความเสี่ยงระดับองค์กร” ของเทศบาลตำบลหาดเสี้ยว ประกอบด้วย

- | | |
|----------------------------------|---|
| ๑. นายกเทศมนตรีตำบลหาดเสี้ยว | เป็น ประธานคณะกรรมการบริหารจัดการความเสี่ยง |
| ๒. รองนายกเทศมนตรีตำบลหาดเสี้ยว | เป็น รองประธานคณะกรรมการบริหารจัดการความเสี่ยง |
| ๒. ปลัดเทศบาลตำบลหาดเสี้ยว | เป็น คณะกรรมการบริหารจัดการความเสี่ยง |
| ๓. รองปลัดเทศบาลตำบลหาดเสี้ยว | เป็น คณะกรรมการบริหารจัดการความเสี่ยง |
| ๔. หัวหน้าสำนักปลัดเทศบาล | เป็น คณะกรรมการบริหารจัดการความเสี่ยง |
| ๕. ผู้อำนวยการกองคลัง | เป็น คณะกรรมการบริหารจัดการความเสี่ยง |
| ๖. ผู้อำนวยการกองช่าง | เป็น คณะกรรมการบริหารจัดการความเสี่ยง |
| ๗. ผู้อำนวยการกองสาธารณสุขฯ | เป็น คณะกรรมการบริหารจัดการความเสี่ยง |
| ๘. ผู้อำนวยการกองการศึกษา | เป็น คณะกรรมการบริหารจัดการความเสี่ยง |
| ๙. ผู้อำนวยการกองวิชาการฯ | เป็น ผู้ประสานงานคณะกรรมการฯและเลขานุการ |
| ๑๐. หัวหน้าฝ่ายแผนงานและงบประมาณ | เป็น ผู้ประสานงานคณะกรรมการฯและผู้ช่วยเลขานุการ |

แผนภูมิโครงสร้างคณะกรรมการพิจารณาความเสี่ยงระดับองค์กร



๑. หน่วยงานบริหารความเสี่ยง ซึ่งประกอบด้วยหัวหน้าหน่วยงาน และทีมงาน ประกอบด้วยหน่วยงานดังนี้

(๑) หัวหน้าสำนักปลัดเทศบาล รับผิดชอบงาน ดังนี้

- งานการเจ้าหน้าที่
- หัวหน้าฝ่ายอำนวยการ ผู้รับผิดชอบงานธุรการ งานพัฒนาชุมชน
- หัวหน้าฝ่ายปกครอง ผู้รับผิดชอบงานทะเบียนราษฎร และบัตร
- หัวหน้าฝ่ายป้องกันและรักษาความสงบ รับผิดชอบ งานป้องกันและบรรเทาสาธารณภัย
งานรักษาความสงบ

(๒) ผู้อำนวยการกองคลัง รับผิดชอบงานดังนี้

- หัวหน้าฝ่ายบริหารงานคลัง ผู้รับผิดชอบ งานพัสดุและทะเบียนทรัพย์สิน
งานการเงินและบัญชี
- หัวหน้าฝ่ายพัฒนารายได้ ผู้รับผิดชอบงานพัฒนารายได้ งานเร่งรัดรายได้
งานผลประโยชน์
และกิจการพาณิชย์
- ฝ่ายแผนที่ภาษีและทะเบียนทรัพย์สิน รับผิดชอบงาน งานแผนที่ภาษีและทะเบียนทรัพย์สิน

(๒) ผู้อำนวยการกองช่าง รับผิดชอบงาน ดังนี้

- งานวิศวกรรม
- งานสวนสาธารณะ
- ฝ่ายโยธา ผู้รับผิดชอบ รับผิดชอบงาน
- งานสาธารณูปโภค
- งานสถานที่และไฟฟ้าสาธารณะ
- งานธุรการ

(๔) ผู้อำนวยการกองสาธารณสุขและสิ่งแวดล้อม รับผิดชอบงานดังนี้

- งานธุรการ งานส่งเสริมสุขภาพ งานป้องกันและควบคุมโรคติดต่อ
- งานสุขาภิบาลและอนามัยสิ่งแวดล้อม รับผิดชอบงาน
- งานสัตวแพทย์
- งานสุขาภิบาลและอนามัยสิ่งแวดล้อม
- งานรักษาความสะอาด

(๕) กองวิชาการและแผนงาน รับผิดชอบงาน ดังนี้

- ฝ่ายแผนงานและงบประมาณ
- งานธุรการ
- งานแผนและงบประมาณ
- ฝ่ายบริการและเผยแพร่วิชาการ
- งานนิติการ
- งานบริการและเผยแพร่วิชาการ
- งานประชาสัมพันธ์

(๖) กองการศึกษา รับผิดชอบงาน ดังนี้

- งานธุรการ และวางแผนและโครงการ
- งานการศึกษาและปฐมวัย
- งานส่งเสริมการท่องเที่ยว

หน้าที่ความรับผิดชอบ

๑. หน่วยงานบริหารจัดการความเสี่ยง มีหน้าที่ความรับผิดชอบโดยรวม ในการกำกับดูแลการบริหารจัดการความเสี่ยงภายในเทศบาลตำบลหาดเสี้ยว

๒. ผู้ประสานงานคณะกรรมการความเสี่ยง มีหน้าที่ตรวจสอบและช่วยสนับสนุนคณะกรรมการพิจารณาความเสี่ยงระดับองค์กรในการปฏิบัติหน้าที่ด้านการบริหารจัดการความเสี่ยง โดยสอบทานให้มั่นใจว่าระบบการบริหารจัดการความเสี่ยงมีความเหมาะสมและมีประสิทธิผล

๓. คณะกรรมการพิจารณาความเสี่ยง มีหน้าที่ความรับผิดชอบในการพิจารณาและสอบทานการบริหารจัดการความเสี่ยงและระบบควบคุมภายในของเทศบาลตำบลหาดเสี้ยว

หัวหน้างาน มีหน้าที่ความรับผิดชอบในการดำเนินงานตามนโยบายการบริหารจัดการความเสี่ยงของเทศบาลตำบลหาดเสี้ยว และกำกับดูแลให้มีการปฏิบัติตามอย่างต่อเนื่อง ผ่านคณะกรรมการบริหารจัดการความเสี่ยง ซึ่งประกอบด้วยหัวหน้าหน่วยงานหลักของแต่ละสำนัก/กอง โดยมีหัวหน้าสำนัก/กองเป็นประธานคณะกรรมการบริหารจัดการความเสี่ยงระดับหน่วยงาน

๕. คณะกรรมการการบริหารจัดการความเสี่ยงระดับหน่วยงานย่อย (หัวหน้างาน) มีหน้าที่ทำให้เชื่อมั่นได้ว่าความเสี่ยงภายในเทศบาลตำบลหาดเสี้ยวที่สำคัญ ได้รับการระบุและประเมินอย่างสม่ำเสมอ รวมทั้งได้มีการกำหนดมาตรการจัดการความเสี่ยงที่มีประสิทธิผลไว้ โดยรับผิดชอบในเรื่องต่างๆ ดังนี้

- จัดทำนโยบายบริหารจัดการความเสี่ยง กลยุทธ์และหลักเกณฑ์ในการบริหารจัดการความเสี่ยงเพื่อเสนอให้นายกเทศมนตรีตำบลหาดเสี้ยว พิจารณาและอนุมัติ

- พิจารณาและสอบทานความเสี่ยง และแนวทางการบริหารจัดการความเสี่ยงของเทศบาลตำบลหาดเสี้ยว ตามที่หน่วยงานเจ้าของความเสี่ยงได้ประเมินไว้ รวมทั้งข้อเสนอแนะเพื่อปรับปรุงแก้ไข

- กำกับดูแลความมีประสิทธิภาพของกระบวนการบริหารจัดการความเสี่ยงของเทศบาลตำบลหาดเสี้ยว โดยการติดตามและสอบทานอย่างต่อเนื่อง

- รายงานความเสี่ยงที่มีระดับความเสี่ยงสูง และสูงมากให้นายกเทศมนตรีตำบลหาดเสี้ยว ปลัดเทศบาลตำบลหาดเสี้ยว และหัวหน้าสำนัก/กอง รับทราบ

๖. งานตรวจสอบภายใน มีหน้าที่ความรับผิดชอบในการสอบทานประสิทธิผลของการควบคุมภายในผ่านการตรวจสอบภายในประจำปี ซึ่งเป็นการตรวจสอบกระบวนการปฏิบัติงานที่สำคัญตามปัจจัยเสี่ยง รวมทั้งติดตามการปรับปรุงแก้ไขข้อบกพร่องที่ตรวจพบ

๗. ผู้บริหารและพนักงานทุกคนมีหน้าที่ความรับผิดชอบในการระบุ วิเคราะห์ ประเมินและจัดลำดับความเสี่ยงของหน่วยงานที่ตนเองรับผิดชอบ รวมถึงกำหนดมาตรการที่เหมาะสมในการจัดการความเสี่ยง

วิธีการบริหารความเสี่ยง

เทศบาลตำบลหาดเสี้ยว ได้นำการบริหารจัดการความเสี่ยงที่สอดคล้องกับการควบคุมภายในตามหนังสือ

๑. หนังสือกระทรวงการคลัง ที่ กค ๐๔๐๙.๓/ว ๑๐๕ ลว. ๕ ตุลาคม ๒๕๖๑ เรื่อง หลักเกณฑ์กระทรวงการคลังว่าด้วยมาตรฐานและหลักเกณฑ์ปฏิบัติการควบคุมภายในสำหรับหน่วยงานของรัฐ พ.ศ. ๒๕๖๑

๒. หนังสือกระทรวงการคลัง ที่ กค ๐๔๐๙.๔/ว ๒๓ ลว. ๑๙ มีนาคม ๒๕๖๒ เรื่อง หลักเกณฑ์กระทรวงการคลังว่าด้วยมาตรฐานและหลักเกณฑ์ปฏิบัติการบริหารจัดการความเสี่ยงสำหรับหน่วยงานของรัฐ พ.ศ. ๒๕๖๒

ซึ่งกำหนดวิธีปฏิบัติในแต่ละขั้นตอนของการบริหารจัดการความเสี่ยง มาปรับใช้ในการพัฒนากระบวนการบริหารของเทศบาลตำบลหาดเสี้ยว

บทที่ ๓ แนวทางการบริหารความเสี่ยง

๑. แนวทางดำเนินงานและกลไกการบริหารความเสี่ยง

๑.๑ แนวทางดำเนินงาน ในการบริหารจัดการความเสี่ยงของเทศบาลตำบลหาดเสี้ยว แบ่งเป็น ๒ ระยะ ดังนี้

ระยะที่ ๑ การเริ่มต้นและพัฒนา

- ๑) กำหนดนโยบายหรือแนวทางในการบริหารจัดการความเสี่ยงของเทศบาลตำบลหาดเสี้ยว
- ๒) ระบุปัจจัยเสี่ยง และประเมินโอกาส ผลกระทบจากปัจจัยเสี่ยง
- ๓) วิเคราะห์และจัดลำดับความสำคัญของปัจจัยเสี่ยงจากการดำเนินงาน
- ๔) จัดทำแผนบริหารจัดการความเสี่ยงของปัจจัยเสี่ยงที่อยู่ในระดับสูง (High) และสูงมาก (Extreme) รวมทั้งปัจจัยเสี่ยงที่อยู่ในระดับปานกลาง (Medium) ที่มีนัยสำคัญ
- ๕) สื่อสารทำความเข้าใจเกี่ยวกับแผนบริหารจัดการความเสี่ยงให้ผู้ปฏิบัติงานของเทศบาลตำบลหาดเสี้ยวรับทราบ และสามารถนำไปปฏิบัติได้
- ๖) รายงานความก้าวหน้าของการดำเนินงานตามแผนบริหารจัดการความเสี่ยง
- ๗) รายงานสรุปการประเมินผลความสำเร็จของการดำเนินการตามแผนบริหารจัดการความเสี่ยง

ระยะที่ ๒ การพัฒนาสู่ความยั่งยืน

- ๑) ทบทวนแผนบริหารจัดการความเสี่ยงในปีที่ผ่านมา
- ๒) พัฒนาระบบการบริหารจัดการความเสี่ยงสำหรับความเสี่ยงแต่ละประเภท
- ๓) ผลักดันให้มีการบริหารจัดการความเสี่ยงทั่วทั้งองค์กร
- ๔) พัฒนาขีดความสามารถบุคลากรในการดำเนินงานตามกระบวนการบริหารความเสี่ยง

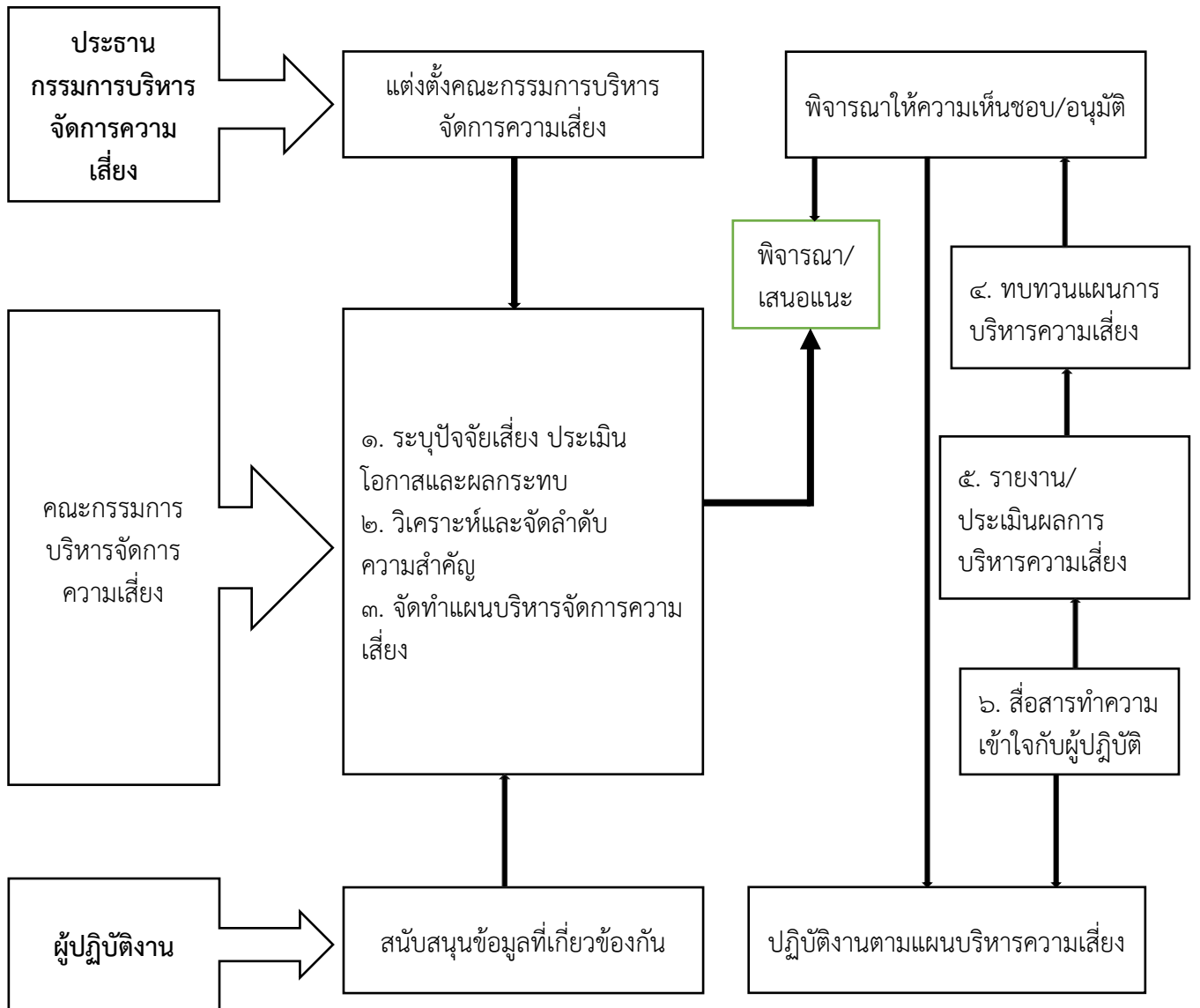
๑.๒ กลไกการบริหารความเสี่ยง ประกอบด้วย

๑) **ประธานกรรมการบริหารจัดการความเสี่ยง** มีหน้าที่แต่งตั้งคณะทำงานบริหารจัดการความเสี่ยง ส่งเสริมให้มีการบริหารจัดการความเสี่ยงอย่างมีประสิทธิภาพและเหมาะสม รวมทั้งพิจารณาให้ความเห็นชอบหรืออนุมัติแผนการบริหารจัดการความเสี่ยงเพื่อนำไปปฏิบัติต่อไป

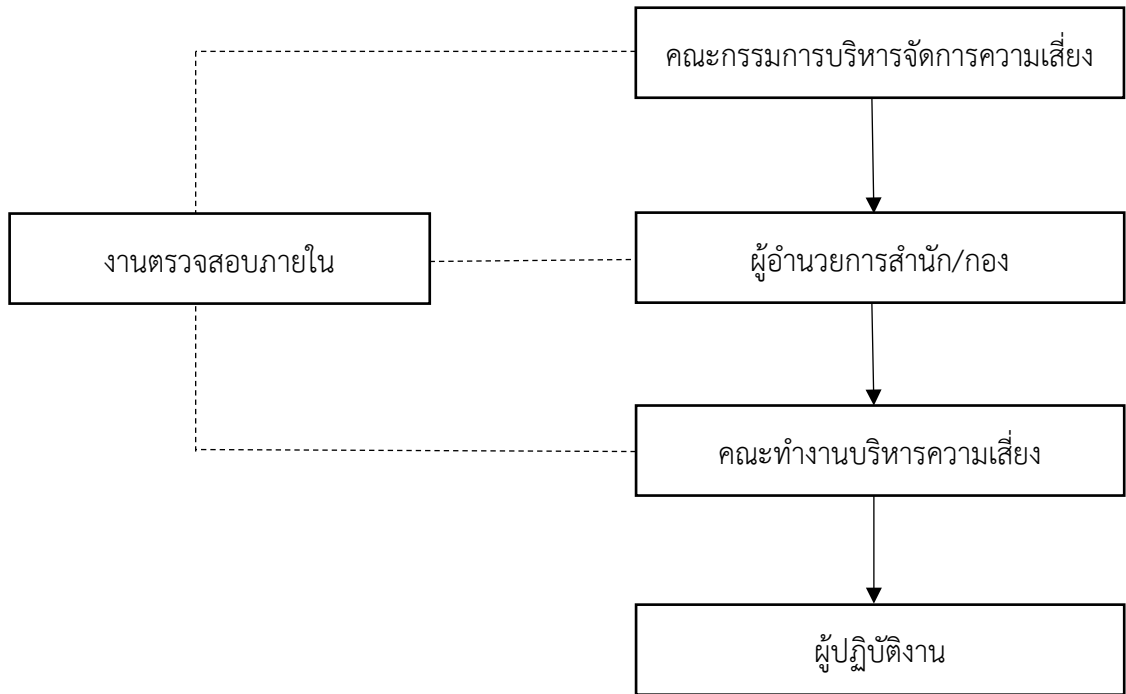
๒) **คณะกรรมการบริหารจัดการความเสี่ยง** มีหน้าที่ดำเนินการให้มีระบบการบริหารความเสี่ยง จัดทำแผนบริหารความเสี่ยง รายงานและประเมินผลการดำเนินงานตามแผนการบริหารความเสี่ยง รวมทั้งทบทวนแผนการบริหารความเสี่ยงเพื่อปรับปรุงการดำเนินงานต่อไปในอนาคต

๓) **ผู้ปฏิบัติงาน** หรือเจ้าหน้าที่และลูกจ้างเทศบาลตำบลหาดเสี้ยว มีหน้าที่สนับสนุนข้อมูลที่เกี่ยวข้องให้กับคณะกรรมการบริหารจัดการความเสี่ยง และให้ความร่วมมือในการปฏิบัติงานตามแผนบริหารจัดการความเสี่ยง

กลไกการบริหารความเสี่ยง



๒. โครงสร้างการบริหารความเสี่ยง



บทที่ ๔ กระบวนการบริหารความเสี่ยง

กระบวนการบริหารความเสี่ยง เป็นกระบวนการที่ใช้ในการระบุ วิเคราะห์ ประเมิน และ จัดลำดับ ความเสี่ยงที่มีผลกระทบต่อการบรรลุวัตถุประสงค์ในการดำเนินงานขององค์กร รวมทั้งการจัดทำ แผนบริหารจัดการความเสี่ยง โดยกำหนดแนวทางการควบคุม เพื่อป้องกันหรือลดความเสี่ยงให้อยู่ในระดับที่ยอมรับได้ ซึ่งเทศบาลตำบลหาดเสี้ยว มีขั้นตอนหรือกระบวนการบริหารความเสี่ยง ๖ ขั้นตอนหลัก ดังนี้

๑. ระบุความเสี่ยง เป็นการระบุเหตุการณ์ใดๆ ทั้งที่มีผลดีและผลเสียต่อการบรรลุ วัตถุประสงค์ โดยต้องระบุได้ด้วยว่าเหตุการณ์นั้นจะเกิดที่ไหน เมื่อใด และเกิดขึ้นได้อย่างไร

๒. ประเมินความเสี่ยง เป็นการวิเคราะห์ความเสี่ยง และจัดลำดับความเสี่ยง โดยพิจารณา จาก การประเมินโอกาสที่จะเกิดความเสี่ยง และความรุนแรงของผลกระทบจากเหตุการณ์ความเสี่ยง โดยอาศัย เกณฑ์มาตรฐานที่ได้กำหนดไว้ ทำให้การตัดสินใจจัดการกับความเสี่ยงเป็นไปอย่างเหมาะสม

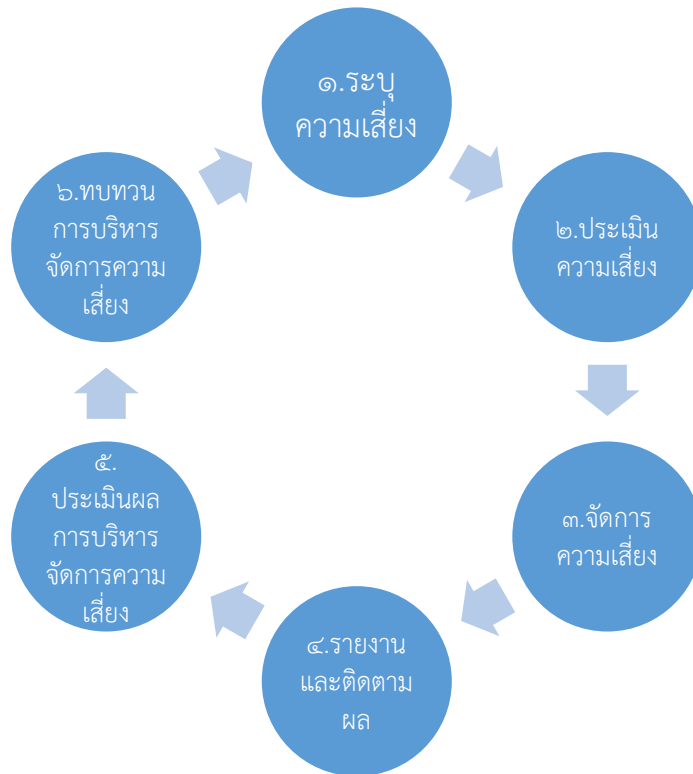
๓. จัดการความเสี่ยง เป็นการกำหนดมาตรการ หรือแผนปฏิบัติการในการจัดการ และ ควบคุมความเสี่ยงที่สูง (High) และสูงมาก (Extreme) นั้นให้ลดลง ให้อยู่ในระดับที่ยอมรับได้ สามารถปฏิบัติ ได้จริง และควรต้องพิจารณาถึงความคุ้มค่าในด้านค่าใช้จ่ายและต้นทุนที่ต้องใช้ลงทุนในการกำหนดมาตรการ หรือแผนปฏิบัติการนั้น กับประโยชน์ที่จะได้รับด้วย

๔. รายงานและติดตามผล เป็นการรายงานและติดตามผลการดำเนินงานตามแผนบริหาร ความเสี่ยง ที่ได้ดำเนินการทั้งหมดตามลำดับ ให้ฝ่ายบริหารรับทราบและให้ความเห็นชอบดำเนินการตามแผน บริหารจัดการความเสี่ยง

๕. ประเมินผลการบริหารจัดการความเสี่ยง เป็นการประเมินการบริหารจัดการความเสี่ยง ประจำปี เพื่อให้มั่นใจว่าองค์กรมีการบริหารความเสี่ยงเป็นไปอย่างเหมาะสม เพียงพอ ถูกต้อง และมี ประสิทธิภาพ มาตรการหรือกลไกการควบคุมความเสี่ยง (Control Activity) ที่ดำเนินการสามารถลดและ ควบคุมความเสี่ยงที่เกิดขึ้นได้จริงและอยู่ในระดับที่ยอมรับได้ หรือต้องจัดทำมาตรการหรือตัวควบคุมอื่น เพิ่มเติม เพื่อให้ความเสี่ยงที่ยังเหลืออยู่ หลังมีการจัดการ (Residual Risk) อยู่ในระดับที่ยอมรับได้ และให้ องค์กรมีการบริหารจัดการความเสี่ยงอย่างต่อเนื่อง

๖. ทบทวนการบริหารจัดการความเสี่ยง เป็นการทบทวนประสิทธิภาพของแนวการบริหาร จัดการ ความเสี่ยงในทุกขั้นตอน เพื่อพัฒนาระบบให้ดียิ่งขึ้น

กระบวนการบริหารความเสี่ยงของเทศบาลตำบลหาดเลี้ยว



๑. การระบุความเสี่ยง

เป็นกระบวนการที่ผู้บริหารและปฏิบัติงาน ร่วมกันระบุความเสี่ยงและปัจจัยเสี่ยง โดยต้องคำนึงถึงความเสี่ยงที่มีสาเหตุมาจากปัจจัยทั้งภายในและภายนอก ปัจจัยเหล่านี้มีผลกระทบต่อวัตถุประสงค์และเป้าหมายขององค์กร หรือผลการปฏิบัติงานทั้งในระดับองค์กรและระดับกิจกรรม ในการระบุปัจจัยเสี่ยงจะต้องพิจารณาว่ามีเหตุการณ์ใดหรือกิจกรรมใดของกระบวนการปฏิบัติงานที่อาจเกิดความผิดพลาด ความเสียหายและไม่บรรลุวัตถุประสงค์ที่กำหนด รวมทั้งมีทรัพย์สินใดที่จำเป็นต้องได้รับการดูแลป้องกันรักษา ดังนั้นจึงจำเป็นต้องเข้าใจในความหมายของ “ความเสี่ยง (Risk)” “ปัจจัยเสี่ยง (Risk Factor)” และ “ประเภทความเสี่ยง” ก่อนที่จะดำเนินการระบุความเสี่ยงได้อย่างเหมาะสม

๑.๑ ความเสี่ยง (Risk) หมายถึง เหตุการณ์หรือการกระทำใดๆ ที่อาจเกิดขึ้นภายใต้สถานการณ์ที่ไม่แน่นอนและจะส่งผลกระทบต่อหรือสร้างความเสียหาย (ทั้งที่เป็นตัวเงินและไม่เป็นตัวเงิน) หรือก่อให้เกิดความล้มเหลว หรือลดโอกาสที่จะบรรลุเป้าหมายตามภารกิจหลักขององค์กร และเป้าหมายตามแผนปฏิบัติงาน

๑.๒ ปัจจัยเสี่ยง (Risk Factor) หมายถึง ต้นเหตุ หรือสาเหตุที่มาของความเสี่ยง ที่จะทำให้เกิดไม่บรรลุวัตถุประสงค์ที่กำหนดไว้ โดยต้องระบุได้ด้วยว่าเหตุการณ์นั้นจะเกิดที่ไหน เมื่อใด และเกิดขึ้นได้อย่างไร และทำไม ทั้งนี้สาเหตุของความเสี่ยงที่ระบุควรเป็นสาเหตุที่แท้จริง เพื่อจะได้วิเคราะห์และกำหนดมาตรการลดความเสี่ยงในภายหลังได้อย่างถูกต้อง โดยปัจจัยเสี่ยงแบ่งได้ ๒ ด้าน ดังนี้

๑) **ปัจจัยเสี่ยงภายนอก** คือ ความเสี่ยงที่ไม่สามารถควบคุมการเกิดได้โดยองค์กร อาทิ เศรษฐกิจ สังคม การเมือง กฎหมาย คู่แข่ง เทคโนโลยี ภัยธรรมชาติ สิ่งแวดล้อม

๒) **ปัจจัยเสี่ยงภายใน** คือ ความเสี่ยงที่สามารถควบคุมได้โดยองค์กร อาทิ กฎระเบียบ ข้อบังคับภายในองค์กร วัฒนธรรมองค์กร นโยบายการบริหารและการจัดการ ความรู้/ความสามารถของบุคลากร กระบวนการทำงาน ข้อมูล/ระบบสารสนเทศ เครื่องมือ/ อุปกรณ์

๑.๓ ประเภทความเสี่ยง แบ่งเป็น ๔ ประเภท ได้แก่

๑) **ความเสี่ยงเชิงยุทธศาสตร์ (Strategic Risk)** หมายถึง ความเสี่ยงที่เกี่ยวข้องกับกลยุทธ์ เป้าหมาย พันธกิจ ในภาพรวมขององค์กร ที่อาจก่อให้เกิดการเปลี่ยนแปลงหรือการไม่บรรลุผลตามเป้าหมายในแต่ละประเด็นยุทธศาสตร์ขององค์กร

๒) **ความเสี่ยงด้านการปฏิบัติงาน (Operational Risk)** เป็นความเสี่ยงที่เกี่ยวข้องกับประเด็นปัญหาการปฏิบัติงานประจำวัน หรือการดำเนินงานปกติที่องค์กรต้องเผชิญเพื่อให้บรรลุวัตถุประสงค์เชิงกลยุทธ์ ความเสี่ยงด้านนี้ อาทิ การปฏิบัติงานไม่เป็นไปตามแผนปฏิบัติงานโดยไม่มีผังการปฏิบัติงานที่ชัดเจน หรือไม่มีการมอบหมายอำนาจหน้าที่ความรับผิดชอบ บุคลากรขาดแรงจูงใจในการปฏิบัติงาน

๓) **ความเสี่ยงด้านการเงิน (Financial Risk)** เป็นความเสี่ยงที่เกี่ยวข้องกับการบริหารและควบคุมทางการเงินและการงบประมาณขององค์กรให้เป็นไปอย่างมีประสิทธิภาพ ผลกระทบการเงินที่เกิดจากปัจจัยภายนอก อาทิ ข้อบังคับเกี่ยวกับรายงานทางการเงินของหน่วยงานที่เกี่ยวข้อง ได้แก่ กรมบัญชีกลาง สำนักงานการตรวจเงินแผ่นดิน รวมทั้ง การจัดสรรงบประมาณไม่เหมาะสม

๔) **ความเสี่ยงด้านการปฏิบัติตามกฎหมาย ระเบียบ ข้อบังคับ (Compliance Risk)** เป็นความเสี่ยงที่เกี่ยวข้องกับประเด็นข้อกฎหมาย ระเบียบ การปกป้องคุ้มครองผู้รับบริการหรือผู้มีส่วนได้เสียการป้องกันข้อมูลรวมถึงประเด็นทางด้านกฎระเบียบอื่นๆ

การระบุความเสี่ยงควรเริ่มด้วยการแจกแจงกระบวนการปฏิบัติงานที่จะทำให้บรรลุวัตถุประสงค์ที่กำหนดไว้ แล้วจึงระบุปัจจัยเสี่ยงที่มีผลกระทบต่อกระบวนการปฏิบัติงานนั้นๆ ทำให้เกิดความผิดพลาด ความเสียหาย และเสียโอกาส ปัจจัยเสี่ยงนั้นควรจะเป็นต้นเหตุที่แท้จริงเพื่อที่จะสามารถนำไปใช้ประโยชน์ ในการหามาตรการลดความเสี่ยงในภายหลังได้ ทั้งนี้การระบุความเสี่ยง สามารถดำเนินการได้หลายวิธี อาทิ จากการวิเคราะห์กระบวนการทำงาน การวิเคราะห์ทบทวนผลการปฏิบัติงานที่ผ่านมา การประชุมเชิงปฏิบัติการ การระดมสมอง การเปรียบเทียบกับองค์กรอื่น การสัมภาษณ์ แบบสอบถาม

๒. การประเมินความเสี่ยง

การประเมินความเสี่ยง เป็นกระบวนการที่ประกอบด้วย การวิเคราะห์ การประเมิน และการจัดระดับ ความเสี่ยง ที่มีผลกระทบต่อการบรรลุวัตถุประสงค์ของกระบวนการทำงานของหน่วยงานหรือขององค์กร ซึ่งประกอบด้วย ๔ ขั้นตอน ดังนี้

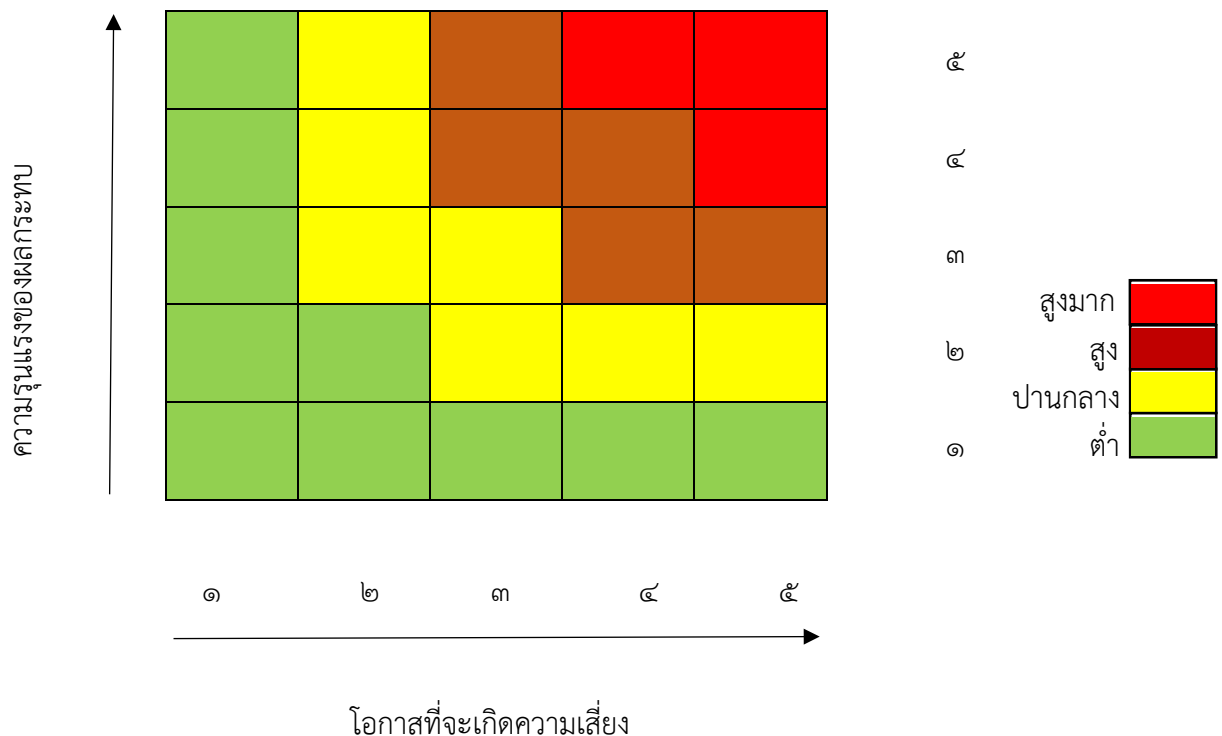
๒.๑ การกำหนดเกณฑ์การประเมินมาตรฐาน

เป็นการกำหนดเกณฑ์ที่จะใช้ในการประเมินความเสี่ยง ได้แก่ ระดับโอกาสที่จะเกิดความเสี่ยง (Likelihood) ระดับความรุนแรงของผลกระทบ (Impact) และระดับของความเสี่ยง (Degree of Risk) โดยคณะทำงานบริหาร ความเสี่ยงได้กำหนดหลักเกณฑ์ในการให้คะแนน ระดับโอกาสที่จะเกิดความเสี่ยง (Likelihood) และระดับความรุนแรงของผลกระทบ (Impact) ไว้ ๕ ระดับ คือ น้อยมาก น้อย ปานกลาง สูง และสูงมาก ดังนี้

หลักเกณฑ์การให้คะแนนโอกาสที่จะเกิดความเสี่ยงและความรุนแรงของผลกระทบ

ประเด็นที่พิจารณา	ระดับคะแนน				
	๑ = น้อยมาก	๒ = น้อย	๓ = ปานกลาง	๔ = สูง	๕ = สูงมาก
โอกาสที่จะเกิดความเสี่ยง					
ความถี่ในการเกิดเหตุการณ์หรือข้อผิดพลาดในการปฏิบัติงาน (เฉลี่ย : ปี ครั้ง)	๕ ปี / ครั้ง	๒-๓ ปี / ครั้ง	๑ ปี / ครั้ง	๑-๖ เดือน / ครั้ง ไม่เกิน ๕ ครั้ง / ปี	๑ เดือน / ครั้ง หรือมากกว่า
โอกาสที่จะเกิดเหตุการณ์	น้อยที่สุด	น้อย	ปานกลาง	สูง	สูงมาก
ความรุนแรงของผลกระทบ					
มูลค่าความเสียหาย	< ๑ หมื่นบาท	๑ - ๕ หมื่นบาท	๕ หมื่นบาท - ๒ แสนบาท	๒ แสนบาท - ๑ ล้านบาท	> ๑ ล้านบาท
อันตรายต่อชีวิต	เดือดร้อนรำคาญ	บาดเจ็บเล็กน้อย	บาดเจ็บต้องรักษา	บาดเจ็บสาหัส	อันตรายถึงชีวิต
ผลกระทบต่อภาพลักษณ์/การดำเนินงานของหน่วยงาน	น้อยมาก	น้อย	ปานกลาง	สูง	สูงมาก

ส่วนระดับของความเสี่ยง (Degree of Risk) จะพิจารณาจากความสัมพันธ์ระหว่าง โอกาสที่จะเกิดความเสี่ยง และผลกระทบของความเสี่ยงต่อองค์กรว่าจะก่อให้เกิดความเสี่ยงในระดับใด โดยได้กำหนดเกณฑ์ไว้ ๔ ระดับ ได้แก่ สูงมาก สูง ปานกลาง และต่ำ



๒.๒ การประเมินโอกาสและผลกระทบของความเสี่ยง

เป็นการนำความเสี่ยงและปัจจัยเสี่ยงแต่ละปัจจัยที่ระบุไว้มาประเมินโอกาส (Likelihood) ที่จะเกิดเหตุการณ์ความเสี่ยงต่างๆ และประเมินระดับความรุนแรงของผลกระทบหรือมูลค่าความเสียหาย (Impact) จากความเสี่ยง เพื่อให้เห็นถึงระดับของความเสี่ยงที่แตกต่างกัน ทำให้สามารถกำหนดการควบคุมความเสี่ยง ได้อย่างเหมาะสม ซึ่งจะช่วยให้สามารถวางแผนและจัดสรรทรัพยากรได้อย่างถูกต้องภายใต้งบประมาณ กำลังคน หรือเวลาที่มีจำกัดโดยอาศัยเกณฑ์มาตรฐานที่กำหนดไว้ข้างต้น ซึ่งมีขั้นตอนดำเนินการดังนี้

๑) พิจารณาโอกาส ความถี่ ในการเกิดเหตุการณ์ต่างๆ (Likelihood) ว่ามีโอกาส ความถี่ที่จะเกิดขึ้นมากน้อยเพียงใด ตามเกณฑ์มาตรฐานที่กำหนด

๒) พิจารณาความรุนแรงของผลกระทบของความเสี่ยง (Impact) ที่มีผลต่อหน่วยงานว่ามีระดับความรุนแรง หรือมีความเสียหายเพียงใด ตามเกณฑ์มาตรฐานที่กำหนด

๒.๓ การวิเคราะห์ความเสี่ยง

เมื่อพิจารณาโอกาส ความถี่ที่จะเกิดเหตุการณ์ความเสี่ยง (Likelihood) และความรุนแรงของผลกระทบ (Impact) ของแต่ละปัจจัยเสี่ยงแล้วให้นำผลที่ได้มาพิจารณาความสัมพันธ์ระหว่างโอกาสที่จะเกิดความเสี่ยง และผลกระทบของความเสี่ยง ว่าก่อให้เกิดระดับของความเสี่ยงในระดับใด

ระดับความเสี่ยง = โอกาสในการเกิดเหตุการณ์ต่างๆ x ความรุนแรงของเหตุการณ์ต่างๆ (Likelihood x Impact) ซึ่งจัดแบ่งเป็น ๔ ระดับ สามารถแสดงเป็นแผนภูมิความเสี่ยง (Risk Profile) แบ่งพื้นที่เป็น ๔ ส่วน ซึ่งใช้เกณฑ์ในการจัดแบ่ง ดังนี้

๑) ระดับความเสี่ยงต่ำ (Low) คะแนนระดับความเสี่ยง ๑ - ๕ คะแนน โดยทั่วไปความเสี่ยงในระดับนี้ ให้ถือว่าเป็นความเสี่ยงที่ไม่มีนัยสำคัญต่อการดำเนินงาน ความเสี่ยงที่เกิดขึ้นนั้นสามารถยอมรับได้ภายใต้ การควบคุมที่มีอยู่ในปัจจุบัน ซึ่งไม่ต้องดำเนินการใดๆเพิ่มเติม

๒) ระดับความเสี่ยงปานกลาง (Medium) คะแนนระดับความเสี่ยง ๖ - ๑๐ คะแนน ยอมรับความเสี่ยงได้ แต่ต้องมีแผนควบคุมความเสี่ยง

๓) ระดับความเสี่ยงสูง (High) คะแนนระดับความเสี่ยง ๑๑ - ๑๖ คะแนน ต้องมีแผนลดความเสี่ยง เพื่อให้ความเสี่ยงนั้นลดลงให้อยู่ในระดับที่ยอมรับได้

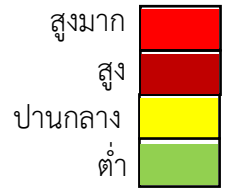
๔) ระดับความเสี่ยงสูงมาก (Extreme) คะแนนระดับความเสี่ยง ๑๗ - ๒๕ คะแนน ต้องมีแผนลดความเสี่ยงและประเมินซ้ำ หรืออาจต้องถ่ายโอนความเสี่ยง

แผนภูมิความเสี่ยง (Risk Profile)

ความรุนแรงของผลกระทบ

๕	๑๐	๑๕	๒๐	๒๕
๔	๖	๑๒	๑๖	๒๐
๓	๗	๙	๑๒	๑๕
๒	๔	๖	๖	๑๐
๑	๒	๓	๔	๕

๕
๔
๓
๒
๑



๑ ๒ ๓ ๔ ๕

โอกาสที่จะเกิดความเสี่ยง

๓. การจัดการความเสี่ยง

เป็นการกำหนดแนวทางตอบสนองความเสี่ยง ซึ่งมีหลายวิธีและสามารถปรับเปลี่ยนให้เหมาะสมกับสถานการณ์ ขึ้นอยู่กับดุลยพินิจของผู้รับผิดชอบ แต่ทั้งนี้วิธีการจัดการความเสี่ยงต้องคุ้มค่ากับการลดระดับผลกระทบที่เกิดจากความเสี่ยงนั้น โดยทางเลือกหรือวิธีการจัดการความเสี่ยง ประกอบด้วย ๔ แนวทางหลัก คือ

๑) การยอมรับ (Take) หมายถึง การที่ความเสี่ยงนั้นสามารถยอมรับได้ภายใต้การควบคุมที่มีอยู่ ซึ่งไม่ต้องดำเนินการใดๆ อาทิ กรณีที่มีความเสี่ยงในระดับไม่รุนแรงและไม่คุ้มค่าที่จะดำเนินการใดๆ ให้ขออนุมัติหลักการรับความเสี่ยงไว้และไม่ดำเนินการใดๆ แต่ควรมีมาตรการติดตามอย่างใกล้ชิดเพื่อรองรับผลที่จะเกิดขึ้น

๒) การลดหรือควบคุมความเสี่ยง (Treat) หมายถึง การลดโอกาสที่จะเกิดขึ้น หรือลดความเสียหาย โดยการจัดระบบการควบคุม หรือเปลี่ยนแปลงขั้นตอนบางส่วนของกิจกรรมหรือโครงการที่นำไปสู่เหตุการณ์ที่เป็นความเสี่ยง เพื่อให้มีการควบคุมที่เพียงพอและเหมาะสม อาทิ การปรับปรุงกระบวนการดำเนินงาน การจัดอบรมเพิ่มทักษะในการทำงานให้กับพนักงาน และการจัดทำคู่มือการปฏิบัติงาน

๓) การหยุดหรือหลีกเลี่ยงความเสี่ยง (Terminate) หมายถึง ความเสี่ยงที่ไม่สามารถยอมรับและต้องจัดการให้ความเสี่ยงนั้นไปอยู่นอกเงื่อนไขการดำเนินงาน โดยมีวิธีการจัดการความเสี่ยงในกลุ่มนี้อาทิ การหยุดหรือยกเลิกการดำเนินงานหรือกิจกรรมที่ก่อให้เกิดความเสี่ยงนั้น

๔) การถ่ายโอนความเสี่ยง (Transfer) หมายถึง ความเสี่ยงที่สามารถโอนไปให้ผู้อื่นได้ อาทิ การทำประกันภัย ประกันทรัพย์สิน กับบริษัทประกัน การจ้างบุคคลภายนอกหรือการจ้างบริษัทภายนอกมาจัดการในงานบางอย่างแทน เช่น งานรักษาความปลอดภัย

เมื่อเลือกวิธีการหรือมาตรการที่เหมาะสมที่จะใช้จัดการความเสี่ยงแล้ว ต้องมีการจัดทำแผนบริหารการจัดการความเสี่ยงเพื่อกำหนดมาตรการหรือแผนปฏิบัติการในการจัดการและควบคุมความเสี่ยงที่สูง (High) และสูงมาก (Extreme) นั้นให้ลดลง ให้อยู่ในระดับที่ยอมรับได้ สามารถปฏิบัติได้จริง และให้สามารถติดตามและประเมินผลการจัดการความเสี่ยงนั้นได้ รวมทั้งต้องพิจารณาถึงความคุ้มค่าในด้านค่าใช้จ่ายและต้นทุน ที่ต้องใช้ลงทุนในการกำหนดมาตรการหรือแผนปฏิบัติการนั้นกับประโยชน์ที่จะได้รับด้วย

๔. การรายงานและติดตามผล

หลังจากจัดทำแผนบริหารความเสี่ยงและมีการดำเนินงานตามแผนแล้ว จะต้องมีการรายงานและติดตามผลเป็นระยะ เพื่อให้เกิดความมั่นใจว่าได้มีการดำเนินงานไปอย่างถูกต้องและเหมาะสม โดยมีเป้าหมายในการติดตามผล คือ เป็นการประเมินคุณภาพและความเหมาะสมของวิธีการจัดการความเสี่ยงรวมทั้งติดตามผลการจัดการความเสี่ยงที่ได้มีการดำเนินการไปแล้วว่าบรรลุผลตามวัตถุประสงค์ของการบริหารความเสี่ยงหรือไม่ โดยหน่วยงานต้องสอบถามดูว่า วิธีการบริหารจัดการความเสี่ยงใดมีประสิทธิภาพดีก็ให้ดำเนินการต่อไป หรือวิธีการบริหารจัดการความเสี่ยงใดควรปรับเปลี่ยน และนำผลการติดตามไปรายงานให้ฝ่ายบริหารทราบ ตามแบบรายงานที่ได้กล่าวไว้ข้างต้น ทั้งนี้กระบวนการสอบถามอาจกำหนดข้อมูลที่ต้องติดตาม หรืออาจทำ Check List การติดตาม พร้อมทั้งกำหนดความถี่ในการติดตามผล โดยสามารถติดตามผลได้ใน ๒ ลักษณะ คือ

๑) การติดตามผลเป็นรายครั้ง (Separate Monitoring) เป็นการติดตาม ตามรอบระยะเวลาที่กำหนด เช่น ทุก ๓ เดือน ๖ เดือน ๙ เดือน หรือทุกสิ้นปี เป็นต้น

๒) การติดตามผลในระหว่างการปฏิบัติงาน (Ongoing Monitoring) เป็นการติดตามที่รวมอยู่ในการดำเนินงานต่างๆ ตามปกติของหน่วยงาน

๕. การประเมินผลการบริหารความเสี่ยง

คณะทำงานบริหารความเสี่ยง จะต้องทำสรุปรายงานผลและประเมินผลการบริหารจัดการความเสี่ยงประจำปีต่อคณะกรรมการบริหารจัดการความเสี่ยง เพื่อให้มั่นใจว่าเทศบาลตำบลหาดเสี้ยว มีการบริหารจัดการ ความเสี่ยงเป็นไปอย่างเหมาะสม เพียงพอ ถูกต้อง และมีประสิทธิผล มาตรการหรือกลไกการควบคุมความเสี่ยง ที่ดำเนินการ สามารถลดและควบคุมความเสี่ยงที่เกิดขึ้นได้จริงและอยู่ในระดับที่ยอมรับได้ หรือต้องจัดหามาตรการหรือตัวควบคุมอื่นเพิ่มเติม เพื่อให้ความเสี่ยงที่ยังเหลืออยู่หลังมีการจัดการอยู่ในระดับที่ยอมรับได้ และให้องค์กรมีการบริหารจัดการความเสี่ยงอย่างต่อเนื่องจนเป็นวัฒนธรรมในการดำเนินงาน

๖. การทบทวนการบริหารความเสี่ยง

การทบทวนแผนบริหารความเสี่ยง เป็นการทบทวนประสิทธิภาพของแนวการบริหารความเสี่ยงในทุกชั้นตอน เพื่อการปรับปรุงและพัฒนาแผนงานในการบริหารความเสี่ยงให้ทันสมัยและเหมาะสมกับการปฏิบัติงานจริงเป็นประจำทุกปี

บทที่ ๕ แผนบริหารจัดการความเสี่ยง

ในปีงบประมาณ ๒๕๖๕ เทศบาลตำบลหาดเสี้ยว ได้ดำเนินการวิเคราะห์และจัดทำแผนบริหารความเสี่ยง เพื่อเตรียมการรองรับสภาวะการเปลี่ยนแปลงที่จะเกิดขึ้น โดยพิจารณาบททวนจากรายงานผลการดำเนินงานบริหารจัดการความเสี่ยงของปีงบประมาณ ๒๕๖๔ รวมถึงข้อเสนอแนะจาก คณะกรรมการบริหารจัดการความเสี่ยง และคัดเลือกความเสี่ยงในระดับปานกลางขึ้นไปจนถึงความเสี่ยงในระดับสูงมาก เพื่อกำหนดมาตรการหรือแผนปฏิบัติการในการจัดการและควบคุมความเสี่ยงที่สูงมาก (Extreme) และสูง (High) นั้นให้ลดลงมา อยู่ในระดับที่ยอมรับได้ สำหรับความเสี่ยงในระดับปานกลาง (Medium) ก็มีมาตรการควบคุมเพื่อป้องกันไม่ให้เกิดผลกระทบต่อเป้าหมาย ซึ่งการดำเนินการตามมาตรการลดความเสี่ยงได้พิจารณาถึงความคุ้มค่าในด้านค่าใช้จ่ายและต้นทุนที่ต้องใช้ กับประโยชน์ที่จะได้รับด้วย

โดยแผนบริหารจัดการความเสี่ยงประจำปีงบประมาณ ๒๕๖๕ ของเทศบาลตำบลหาดเสี้ยว มีองค์ประกอบที่สำคัญ คือ

- ๑) วิธีการดำเนินงาน (กิจกรรมการควบคุม จัดการความเสี่ยง)
- ๒) ผู้รับผิดชอบ (ฝ่ายหรือกลุ่มงาน) ในแต่ละกิจกรรมของแผนบริหารจัดการความเสี่ยง
- ๓) งบประมาณที่ใช้ดำเนินการ
- ๔) กำหนดระยะเวลาดำเนินการของแผนงานนั้น

และได้แยกการวิเคราะห์และจัดทำแผนบริหารจัดการความเสี่ยง โครงการและกิจกรรมของเทศบาลตำบลหาดเสี้ยวในสำนัก/กอง แยกตามรายละเอียดแบบรายงาน RM ๑ ,RM ๒ ,RM ๓ ดังนี้